

встроенными простенками верхняя часть, и галерея, таким образом, превращена в двухъярусную (эти изменения сделаны, вероятно, в 19 в.). Верхние арки очень невысокие и по форме приближаются к полукругию. На крайней правой оси восточного фасада над широкой прямоугольной витриной расположено пологое сегментовидное окно; это прясло на уровне второго этажа отделено рустованной лопаткой. Окна, выходящие в галерею, прямоугольные, сохранилась арка, на которую опирается перекрытие галереи. Смыкающиеся под прямым углом крылья разделены узким проходом во двор, имеющим коленчатую форму. Лавки Ионова, ныне замыкающие с севера восточную сторону торговых рядов, прежде занимали северо-восточную угловую часть первоначального сооружения и потому имеют скругление соответствующего угла. Двухэтажный, прямоугольный в плане объем выделяется благодаря невысокой ротонде с плоским куполом, завершающей скругленный угол. Из-за падения рельефа корпус со стороны улицы дополнен подпорной стенкой. Декор фасадов: тосканские пилястры на постаментах, витринные окна в первом этаже и тройные с разделяющими пилястрами – во втором, облицовка стен плиткой «кабанчик», венчающий карниз с мутулами; тумбы над свесом кровли объединены решеткой с рисунком в виде пересекающихся окружностей. В простенках между невысокими арочными окнами ротонды расположены барельефы с античными сюжетами. Памятник, состоящий из ряда построек разных времен и разных стилей, образующих единый ансамбль, сложившийся на протяжении XVIII-XX вв. с применением стилей «классицизм» и «модерн». Общее состояние здания в целом удовлетворительное, кровля и дворовый фасад находятся в неудовлетворительном состоянии. Арендуемые помещения – в удовлетворительном состоянии.

9.2. Состояние архитектурно-конструктивных элементов Объекта:

а) общее состояние: неудовлетворительное.

б) фундаменты: кирпичные, бутовые, не обследовались.

в) цоколи и отмостки около них: цоколи кирпичные, оштукатурены, окрашены в серый цвет, состояние по боковому и дворовому фасадам неудовлетворительное; отмостки – тротуарная плитка по главному фасаду, асфальтовые, состояние в целом удовлетворительное.

г) стены: кирпичные, частично оштукатурены и окрашены, состояние по главному фасаду удовлетворительное, наблюдаются трещины, местами утраты штукатурного слоя, наибольшие повреждения наблюдаются в завершении фасадов. Состояние стен дворового фасада неудовлетворительное, наблюдается выкрошивание и вывал кирпича, трещины, явления деструкции. На уровне первого этажа по дворовому фасаду к зданию примыкают подсобные помещения из кирпича – находятся в деструктивном состоянии. На боковой фасад вынесены крупногабаритные кондиционеры.

д) крыша (стропила, обрешетка, кровля, водосточные желоба, трубы): двускатная, ротонда – плоский купол, покрыта железной кровлей по деревянным стропилам и обрешетке, состояние неудовлетворительное, наблюдаются протечки кровли. Водостоки и желоба из оцинкованного железа, состояние неудовлетворительное, отдельные элементы водосточных труб отсутствуют, наблюдаются следы ржавчины.

е) главы, шатры, их конструкции и покрытие: **ротонда завершена плоским шатром, состояние кровли неудовлетворительное.**

ж) внешнее декоративное убранство (облицовка, окраска, резные украшения, карнизы, колонны, пилястры, лепнина, скульптура, живопись на фасадах и пр.): **тосканские пилястры на постаментах, витринные окна в первом этаже и тройные с разделяющими пилястрами – во втором, облицовка стен плиткой «кабанчик», венчающий карниз с мутулами; тумбы над свесом кровли объединены решеткой с рисунком в виде пересекающихся окружностей. В простенках между невысокими арочными окнами ротонды расположены барельефы с античными сюжетами. Состояние декоративных элементов неудовлетворительное: наблюдаются частичные утраты, требуется реставрация.**

9.3. Состояние внутренних архитектурно-конструктивных и декоративных элементов Объекта:

а) общее состояние: **удовлетворительное.**

б) перекрытия: **плоские дощато-балочные, потолки подвесные типа «армстронг», состояние удовлетворительное.**

в) полы: **плитка по бетонной стяжке, линолеум, ламинат, состояние в арендуемых помещениях удовлетворительное.**

г) стены, их состояние, связи: **кирпичные, оштукатурены, окрашены, состояние удовлетворительное.**

д) столбы, колонны: **отсутствуют.**

е) двери и окна: **дверные проемы прямоугольной формы, заполнения – пластиковые с остеклением; оконные проемы прямоугольной формы, заполнения – пластиковые стеклопакеты, состояние удовлетворительное.**

ж) лестницы: **бетонная, покрыта плиткой из керамогранита, состояние в целом удовлетворительное.**

з) лепные, скульптурные и прочие декоративные украшения: **отсутствуют.**

9.4. Живопись (монументальная, станковая): **отсутствует.**

9.5. Предметы прикладного искусства (мебель, осветительные приборы, резьба по дереву, металлу и пр.): **отсутствуют.**

9.6. Территория Объекта: (сад, парк, двор, малые архитектурные формы, ограда, ворота): **прилегающая территория благоустроена.**

9.7. Наличие информационной надписи: **установлена.**

9.8. Наличие и состояние инженерных сетей и коммуникаций на памятнике:

- Водопровод: **центральный, состояние удовлетворительное.**

- Отопление: **автономное, от газовой котельной, состояние удовлетворительное.**

- Электроснабжение: **скрытая электропроводка, состояние удовлетворительное.**

- Канализация: **центральная, состояние удовлетворительное.**

- Охранная сигнализация: **оборудован средствами ОС с устройством видеонаблюдения, состояние удовлетворительное.**

- Телефонизация: **проводка открытая в коробах, состояние удовлетворительное.**

- Радио: отсутствует.
- Газификация: отсутствует.
- Вентиляция: **естественная, кондиционеры, состояние удовлетворительное.**
- Оборудование памятника средствами пожаротушения: **оборудован средствами ПС, состояние удовлетворительное.**

10. Особые условия.

10.1. Объект может быть использован Пользователем только в соответствии с требованиями настоящего охранного документа.

10.2. Все подлинные материалы обследований, обмеров, фиксаций, проектов заключений, отчетов, исполняемые проектными организациями или мастерскими реставрации памятников по заказу Пользователя, по мере их изготовления, передаются Государственной инспекции по охране объектов культурного наследия в 10-дневный срок после их получения, безвозмездно.

10.3. Настоящий акт действует до **2020** года, после чего подлежит переоформлению Пользователем в Государственной инспекции в установленном порядке.

10.4. В случае изменения охранного статуса, предмета охраны, технического состояния, иных характеристик Объекта либо законодательства Российской Федерации или Владимирской области настоящий акт может быть переоформлен до истечения указанного в пункте 10.3 срока на основании письменного уведомления Государственной инспекции.

11. План работ по сохранению Объекта и его территории.

В целях обеспечения сохранности Объекта и создания благоприятных условий для его функционального использования Пользователь обязан провести следующие работы:

№ п/п	Наименование работ (документации)	Сроки выполнения работ	Примечания
1.	Выполнить полный комплекс инженерных исследований с выводами и рекомендациями	до начала производства работ	долевое участие (соразмерно своей доле)
2.	Разработать проектную документацию по реставрации и приспособлению объекта к современному использованию	25 декабря 2015 г.	долевое участие (соразмерно своей доле)
3.	Выполнить полный комплекс ремонтно-реставрационных работ и работ по приспособлению к современному использованию, в т.ч.: - замена кровли, ремонт водосточной системы; - реставрация фасадов и цоколя, в том числе	2016-2017 гг.	долевое участие (соразмерно своей доле)

	реставрация декоративных элементов; - замена пластиковых рам на деревянные с переплетами; - ремонт инженерных коммуникаций; - ремонт внутренних помещений.		
4.	Благоустройство прилегающей территории	регулярно	долевое участие (соразмерно своей доле)

Производство работ выполняется в соответствии с заданием и письменным разрешением Государственной инспекции при условии осуществления технического и авторского надзора в установленном порядке. **Приведенный перечень работ не является исчерпывающим и может быть дополнен по итогам технического обследования объекта.**

12. Приложения.

1. Фотофиксация.
2. Генплан.
3. Копии поэтажных планов.

Представители Государственной инспекции:

Начальник отдела
охраны и контроля
А.В. Гунявина

Пользователь:

Ответственный исполнитель:
Ведущий специалист-эксперт отдела
охраны и контроля

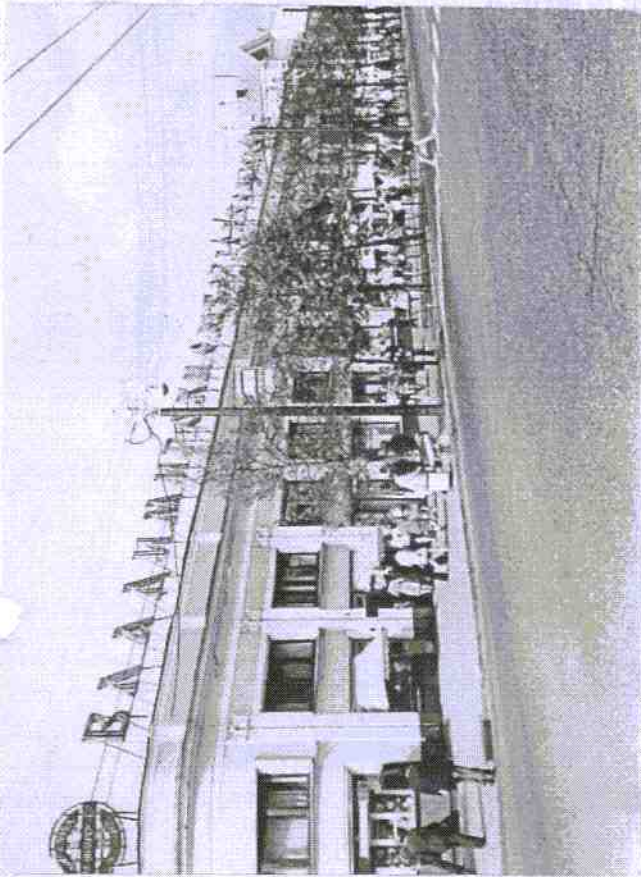
Ю.А. Кузнецова



М.П.

УЧЕТНАЯ КАРТОЧКА (оборотная сторона)

Фото или схематический план



Краткое описание

Владимирские торговые ряды находятся в центре города, располагаясь по красной линии застройки ул. Красномлицейской, ул. III Интернационала и ул. Гагарина.

Современные Торговые ряды представляют собой в настоящее время целый ряд построек, возведенных в разное время и неоднократно перестраивавшихся на протяжении нескольких столетий.

Здания торговых рядов сложены из красного кирпича, размеры которого составляют 280-250x125-130x70-80, оштукатурено и побелено.

Памятник представляет собой ряд построек разных времен и разных стилей, образующих единый ансамбль, сложившийся на протяжении XVIII-XIX веков.

Ю-П. тип. Заказ № 40 2к



генерал-майор
Кузнецов И.А.

КОПИЯ
ВЕРНА

МИНИСТЕРСТВО КУЛЬТУРЫ СССР ● ПАМЯТНИКИ ИСТОРИИ И КУЛЬТУРЫ СССР (недвижимые) _____ (индекс)
 СОЮЗНАЯ РЕСПУБЛИКА РСФСР Мин. культ. гос. инсп. по охр. памят. ист. и культ. _____
 (наименование республиканского органа охраны)
 Адрес г. Владимир, ул. Ш-го Интернационала, 19
 (АССР, край, область, район, автономия обл., национальный округ, населенный пункт)

УЧЕТНАЯ КАРТОЧКА Торговые ряды.

I. НАИМЕНОВАНИЕ ПАМЯТНИКА

II. ТИПОЛОГИЧЕСКАЯ ПРИНАДЛЕЖНОСТЬ

памятник археологии	памятник истории	памятник архитектуры	памятник монумент. искусства
		3	

III. ДАТИРОВКА ПАМЯТНИКА

1792-1912 г.

IV. ХАРАКТЕР СОВРЕМЕННОГО ИСПОЛЬЗОВАНИЯ

по первоначальному назначению	культурно-просветительное	туристско-экскурсионное	лечебно-оздоровительное	жилищное помещения	хозяйственное	не используется
+						

включено по использованию

V. ХАРАКТЕРИСТИКА ТЕХНИЧЕСКОГО СОСТОЯНИЯ

хорошее	среднее	плохое	аварийное
	+		

VI. КАТЕГОРИЯ ОХРАНЫ

союзная	республ.	местная	не состоит
	+		

наличие утвержденной охранной зоны

да	нет
	+

VII. НАЛИЧИЕ ДОКУМЕНТАЦИИ

паспорт	фотографии	обмеры	реставрационные материалы
+	+	+	

место хранения документов

Дата составления карточки
12 марта 198 I г.
 м. п.

органы охраны			реставрационные мастерские		музей, архив, ВНИИ ИСКУССТВОВЕДЕНИЯ
союзный	республиканский	местный	республиканские	местные	
+		+		+	+

Составитель: Авзамасцев И.В. - и/с ВСЭНРИИ инспектор по охране памятников _____ Косткин В.А.
 (ф. и. о., должность и др. профессии, подпись) (ф. и. о., подпись)



КОПИЯ ВЕРНА